

# CYCOT OM Office Management

## Neues in Version 2016



### **Innovation**

Wir entwickeln CYCOT OM ständig weiter – Kundenwünsche werden aufgenommen und zusammen mit unseren Ideen umgesetzt. Steigern Sie die Effizienz Ihres Unternehmens und profitieren Sie von den Neuerungen in CYCOT OM 2016.

# CYCOT OM – Neues in Version 2016

## Die wichtigsten Neuerungen in der aktuellen Version

### 1. Rechnungsmodul – neues Modul für Ihr Controlling

Im neuen Rechnungsmodul können Sie nun Ihre Vertragsrechnungen inklusive Rechnungsdokument erstellen. Im Rechnungsdialog erfassen Sie Schritt für Schritt Ihre Rechnungsdaten für Ihren Projektvertrag.

Die folgenden Rechnungstypen können Sie abhängig von den Einstellungen im Projektvertrag erstellen:

- Rechnungen nach HOAI 2009 und 2013
- Rechnungen nach Leistungsstand
- Rechnungen für besondere Leistungen
- Rechnungen für zusätzliche Leistungen gemäß vereinbartem Honorar
- Rechnungen für Pauschalen
- Rechnungen nach Stunden gemäß Stundenaufstellung
- Mengenbezogene Rechnungen

The screenshot displays the CYCOT OM 2016.0 (ENTWICKLUNGSVERSION) software interface. The main window shows a list of 30 invoices with columns for Project, Rechnungsbetrag (netto), Mahnstatus, Vertrag, Jahr, Monat, Datum, Rechnungsnummer, Bezeichnung, Rechnungstyp, and Kurzbeze. A 'Vertragsrechnung' dialog box is open, showing details for invoice 14-001, including a progress bar at 80%, net amount of 31,435.00 €, and gross amount of 37,407.65 €. The dialog also shows a table of payments and a section for security deposits.

Projekt	Rechnungsbetrag (netto)	Mahnstatus	Vertrag	Jahr	Monat	Datum	Rechnungsnummer	Bezeichnung	Rechnungstyp	Kurzbeze
12-001 - WoBauGe - Neubau eines Me	415.000,00	0 AV1	2013	Dezember	31.12.2013			Schlussrechnung	Schlussrechnung	SLR
12-002 - Halle	100.000,00	0 AV1	2013	März	15.03.2013			1. Abschlagsrechni	Abschlagsrechnung	1. AR
12-002 - Halle	100.000,00	0 AV1	2013	August	14.08.2013			1. Abschlagsrechni	Abschlagsrechnung	1. AR
12-002 - Halle	7.269,77	0 AV1	2013	Dezember	31.12.2013			Schlussrechnung	Schlussrechnung	SLR
13-001 - Kindertagesstätte Balkhausen	35.000,00	0 AV1	2013	Mai	06.05.2013			1. Abschlagsrechni	Abschlagsrechnung	1. AR
13-001 - Kindertagesstätte Balkhausen	35.000,00	0 AV1	2013	Oktober	31.10.2013			1. Abschlagsrechni	Abschlagsrechnung	1. AR
13-001 - Kindertagesstätte Balkhausen	5.225,52	0 AV1	2013	Dezember	05.12.2013			Schlussrechnung	Schlussrechnung	SLR
13-002 - Krankenhaus Südstadt - Mod	100.000,00	0 AV1	2013	April	03.04.2013			1. Abschlagsrechni	Abschlagsrechnung	1. AR
13-002 - Krankenhaus Südstadt - Mod	100.000,00	0 AV1	2013	September	19.09.2013			1. Abschlagsrechni	Abschlagsrechnung	1. AR
13-002 - Krankenhaus Südstadt - Mod	20.000,00	0 AV1	2013	Dezember	31.12.2013			Schlussrechnung	Schlussrechnung	SLR
13-003 - Mustermann - Neubau EFH m	100.000,00	0 AV1	2013	Juni	05.06.2013			1. Abschlagsrechni	Abschlagsrechnung	1. AR
13-003 - Mustermann - Neubau EFH m	80.000,00	0 AV1	2013	Oktober	01.10.2013			1. Abschlagsrechni	Abschlagsrechnung	1. AR
13-003 - Mustermann - Neubau EFH m	9.654,71	0 AV1	2013	Dezember	31.12.2013			Schlussrechnung	Schlussrechnung	SLR
13-004 - Anbau Wintergarten	4.000,00	0 AV1	2013	Dezember	31.12.2013			Schlussrechnung	Schlussrechnung	SLR
13-005 - Neue Schulle - Objektbetreu	6.350,00	0 AV1	2013	Dezember	30.12.2013			Schlussrechnung	Schlussrechnung	SLR
16-003 - Test mit verschiedenen Vertr	27.893,96	0 (§ 34) Geba	2016	Januar	29.01.2016	16-004		1. Abschlagsrechni	Abschlagsrechnung	1. AR
16-003 - Test mit verschiedenen Vertr	0,00	0 Std. Vertrag	2016	Februar	15.02.2016	16-005		Stornorechnung	Stornorechnung	STR
16-003 - Test mit verschiedenen Vertr	19.738,74	0 (§ 34) Geba	2016	Februar	15.02.2016	16-007		2. Abschlagsrechni	Abschlagsrechnung	2. AR
Status: offen	1.809.767,68									
14-002 - Löwenstraße-Sanierung	143.211,87	0 (§ 34) Geba	2014	Dezember	02.12.2014	14-002		1. Abschlagsrechni	Abschlagsrechnung	1. AR
14-002 - Löwenstraße-Sanierung	119.378,06	0 (§ 34) Geba	2015	Januar	15.01.2015	14-003		2. Abschlagsrechni	Abschlagsrechnung	2. AR
16-003 - Test mit verschiedenen Vertr	924.000,00	0 Std. Vertrag	2016	Februar	15.02.2016	16-002		Schlussrechnung	Schlussrechnung	SLR
16-003 - Test mit verschiedenen Vertr	520.000,00	0 Std. Vertrag	2016	Februar	15.02.2016	16-006		1. Abschlagsrechni	Abschlagsrechnung	1. AR
16-003 - Test mit verschiedenen Vertr	103.177,75	0 (§ 51) Tragv	2016	Januar	18.01.2016	16-008		1. Abschlagsrechni	Abschlagsrechnung	1. AR
Status: Teilzahlung	31.435,00									
14-001 - Wohnpark Entenhof	31.435,00	1 Standardver	2014	Februar	10.02.2014	14-001		1. Abschlagsrechni	Abschlagsrechnung	1. AR
Status: zur Vorlage										
14-002 - Löwenstraße-Sanierung										
0011 - Vorlage IBD Hochbau										
14-003 - Maier-Bergheim, Mehrfamilien										
16-003 - Test mit verschiedenen Vertr										

- Für jede erfasste Rechnung können Sie die Zahlungseingänge auch als Teilzahlungen erfassen.
- In Ihrer Rechnungsliste erhalten Sie jeder Zeit eine Übersicht der geleisteten Zahlungen.
- Eine schnelle Auswertung und Darstellung des Rechnungs- und Zahlungsstatus ist über vordefinierte Filter jederzeit möglich. Eine offene Postenliste erhalten Sie per Mausklick.

# CYCOT OM – Neues in Version 2016

## Rechnung zur Vorlage:

Bereiten Sie Ihre Rechnung für eine spätere Rechnungsstellung vor. In dieser Phase können Rechnungspositionen jederzeit verändert und hinzugefügt werden, sowie Leistungsstände angepasst werden. Das Rechnungsdokument kann zur Überprüfung immer wieder neu erzeugt werden.



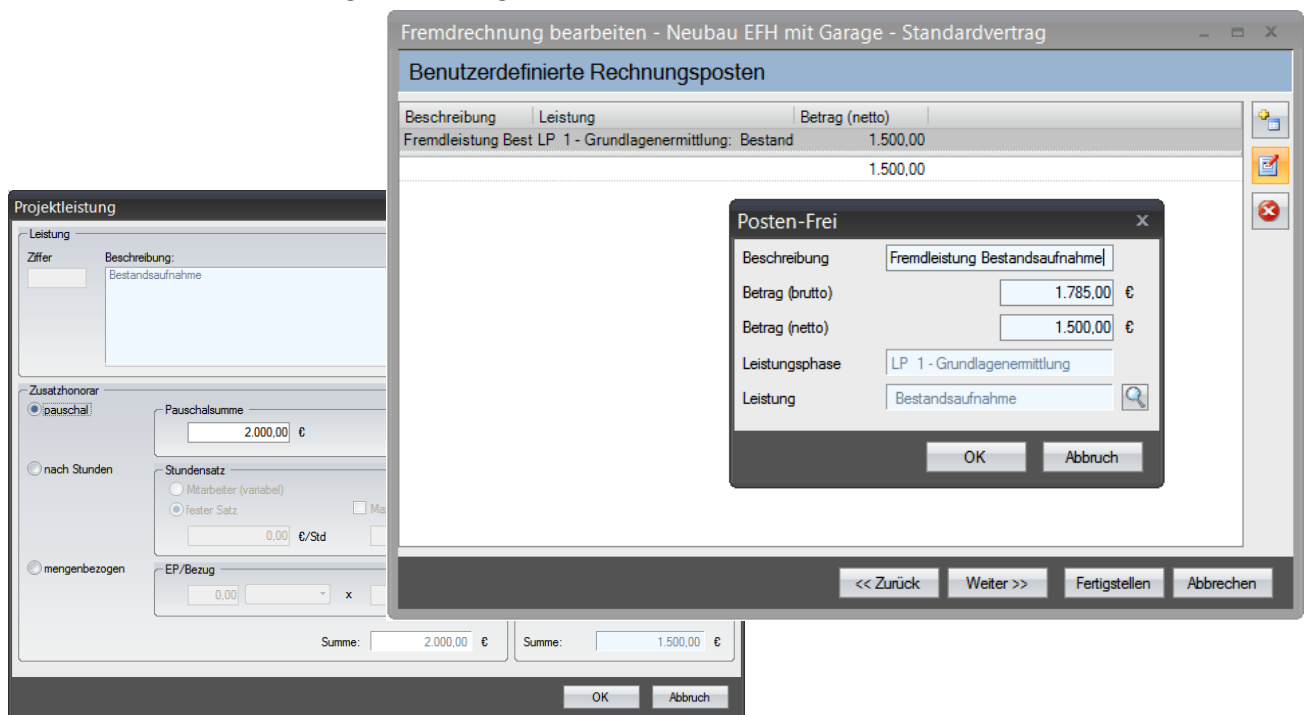
## Rechnung auslösen:

Wird eine Rechnung ausgelöst, wird diese für die weitere Bearbeitung gesperrt. Das Rechnungsdokument (PDF) kann mit allen Inhalten und der gleichen Formatierung bei Bedarf immer wieder neu abgerufen werden. Ein Löschen der Rechnung ist nicht mehr möglich.

Stornofunktion: ausgelöste Rechnungen können bei Bedarf storniert werden. Für die Rechnung wird eine Stornorechnung mit Dokument erzeugt.

Mahnwesen: Überfällige Rechnungen können mit Mahnstufe belegt werden.

Fremdrechnungen: Erfassen Sie Fremdrechnungen für Fremdleistungen und erhalten Sie so den aktuellen Stand für diese Kosten in Ihrem Vertrag auf Leistungsebene.



Bei der Erfassung von Fremdrechnungen im Rechnungsmodul stellen Sie für die Rechnungspositionen den Bezug zu Ihrer Vertragsleistung her. Die erfassten Rechnungsbeträge können dann für die Projektleistung als „externe Kosten“ übernommen werden. In der Projektanalyse erhalten Sie dann automatisch die Summe der externen Kosten für Ihre Auswertung des Projektvertrags angezeigt.

# CYCOT OM – Neues in Version 2016

## 2. Modul Leistungsphasen – Erweiterung der Vertragseinstellungen für die Rechnungsstellung

Die CYCOT OM Verträge wurden um die Registerkarte Auftragsvergabe erweitert. Hier können Sie Einstellungen für die Rechnungsstellung (Zahlungsziel in Tagen, Skontofrist, Skontosatz) und der Bürgschaft oder dem Sicherheitseinbehalt treffen. Für den Sicherheitseinbehalt können Sie festlegen, ob dieser kumulativ pro Teilrechnung oder erst mit der Schlussrechnung fällig wird. Weiter legen Sie den Prozentsatz und die Einbehaltungsfrist für die Rechnungsstellung fest.

Leistungsphasen		Auftragsvergabe		Rechnungen	
<b>Zahlungsbedingungen</b>					
Zahlungsziel	<input type="text" value="15"/>	Tage			
Skontofrist	<input type="text" value="10"/>	Tage			
Skontosatz	<input type="text" value="2,00"/>	%			
<b>Sicherheitseinbehalt</b>					
Art des Sicherheitseinhalts	<input type="text" value="bei SR"/>				
Sicherheitseinbehalt (brutto)	<input type="text" value="5,00"/>	%			
Einbehaltungsfrist ab SR	<input type="text" value="3,00"/>	Jahre			

## 3. Erweiterung der Systemeinstellungen in den Stammdaten für das Rechnungsmodul

In den Systemeinstellungen in den Stammdaten können folgende Vorgaben für die Rechnungserstellung getroffen werden:

### Rechnung – Leistungsstand synchronisieren

Mit dieser Einstellung legen Sie fest, ob und wie die Leistungsstandabgaben für die Rechnungserstellung zwischen dem Rechnungsmodul und dem Leistungsphasenmodul synchronisiert werden sollen.

Löschvorgänge protokollieren	Ja
maximale Anzahl der Projektfavoriten	10
maximale Tagesarbeitszeit	12,00 h
Planindextyp	alphabetisch
<b>Rechnung - Leistungsstand synchronisieren</b>	<b>Rechnung ↔ LP</b>
Rechnung - Überfällig nach Zahlungsziel	5 Tage
Rechnungsnummer - Länge	3
Rechnungsnummer - Präfix	R2016-
Rechnungsnummer - Start	1
Rechnungsnummer - Suffix	
Standard Wochenarbeitszeit	40,00 h
Startwert für Projekt-ID	1
Stichwörter für Dokumente erzwingen	Nein

Rechnung - Leistungsstand synchronisieren

Bitte wählen Sie die Art der Synchronisierung der Leistungsstände zwischen Rechnungen und Leistungsphasen.

Synchronisierung:

- keine
- Rechnung → LP
- Rechnung → LP
- Rechnung ↔ LP

Abbruch

Rechnung – Überfällig nach Zahlungsziel: nach Ablauf der hier angegebenen Tagesfrist erhält die Rechnung im Rechnungsmodul den Status überfällig

### Einstellungen für die automatische Erstellung der Rechnungsnummer:

Rechnungsnummer – Länge: z.B. 3 stellig

Rechnungsnummer Präfix: z.B. 2016

Rechnungsnummer Start: die erste Rechnung erhält z.B. die Nummer 1

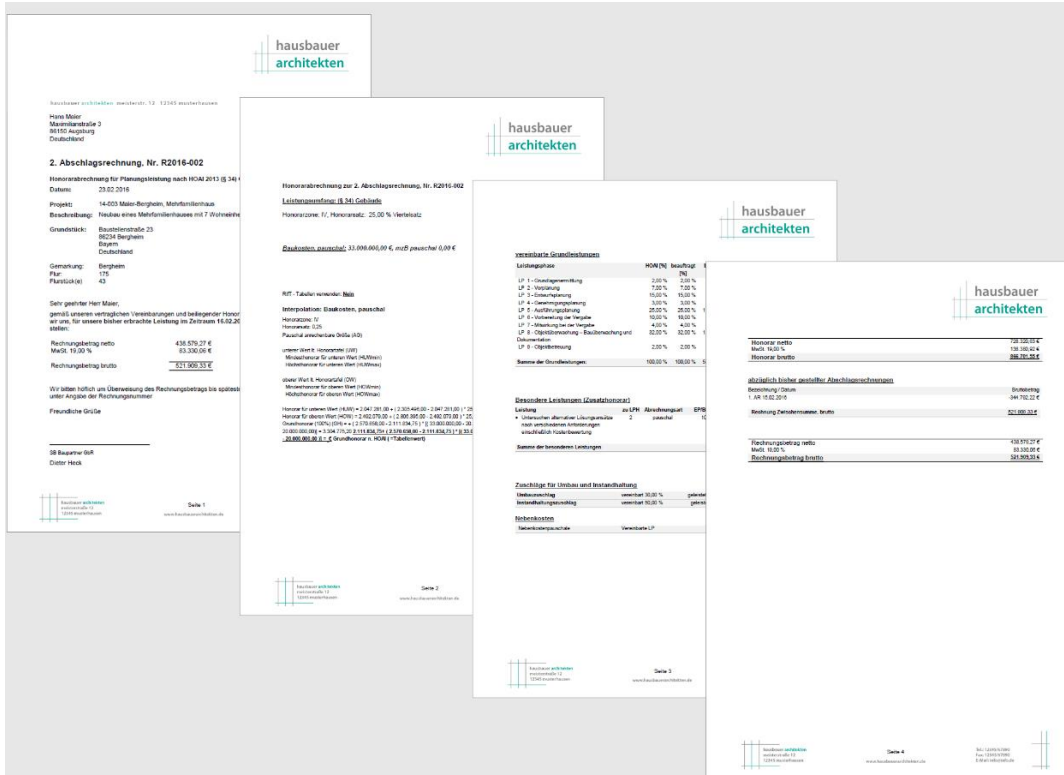
Rechnungsnummer Suffix: z.B. „R“

# CYCOT OM – Neues in Version 2016

Einstellungen für die Ablagepfade der Rechnungsvorlagen für die einzelnen Rechnungstypen:

z.B.:

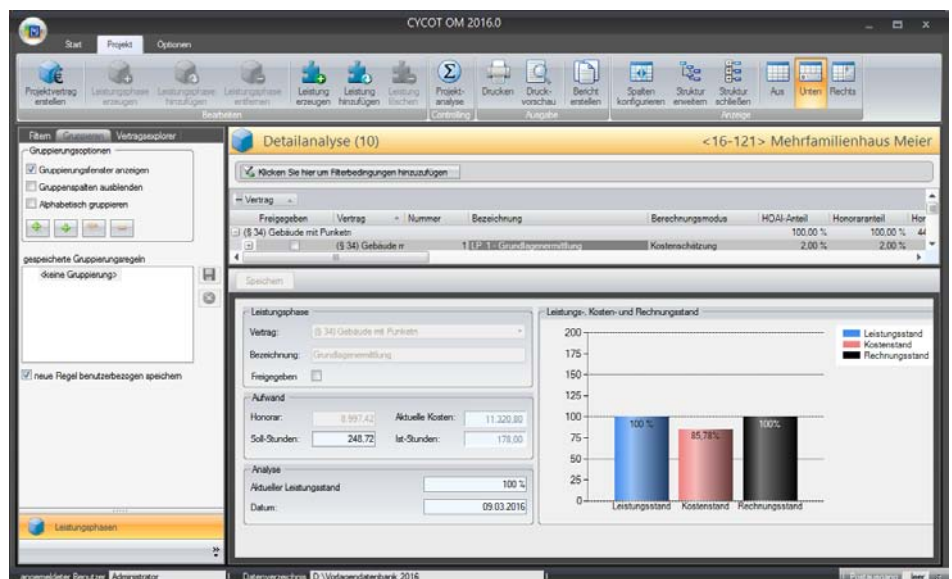
Vorlage - Abschlagsrechnung (HOAI)	D:\Vorlagendatenbank 2016\Rechnungsvorlagen\Abschlagsrechnung (HOAI).dotx
Vorlage - Abschlagsrechnung (Std.)	D:\Vorlagendatenbank 2016\Rechnungsvorlagen\Abschlagsrechnung (Std).dotx
Vorlage - Einzelrechnung	D:\Vorlagendatenbank 2016\Rechnungsvorlagen\Einzelrechnung.dotx
Vorlage - Mahnungen	D:\Vorlagendatenbank 2016\Mahnungsvorlagen
Vorlage - Schlussrechnung (HOAI)	D:\Vorlagendatenbank 2016\Rechnungsvorlagen\Schlussrechnung (HOAI).dotx
Vorlage - Schlussrechnung (Std.)	D:\Vorlagendatenbank 2016\Rechnungsvorlagen\Schlussrechnung (Std).dotx
Vorlage - Stornorechnung	D:\Vorlagendatenbank 2016\Rechnungsvorlagen\Stornorechnung.dotx



## 4. Modul Grundlagen/Leistungsphasen – Leistungsstand und Rechnungsstand

Neben der graphischen Darstellung Ihrer Leistungsstandabgabe und Ihrer Kosten wird nun auch der Abrechnungsstand pro Leistungsphase angezeigt.

Für die Berechnung werden nur die „ausgelösten Rechnungen“ berücksichtigt





# CYCOT OM – Neues in Version 2016

## 5. Neues Setup mit neuer Technologie

Mit CYCOT OM 2016 erhalten Sie zukünftig ein einziges Setup sowohl für die 32 Bit und 64 Bit Variante. Damit ist es nicht mehr notwendig, getrennte Setups für Ihre jeweils installierte Microsoft Office Version auszuwählen.

Das neue Setup von CYCOT OM 2016 findet Ihre installierte Microsoft Office Version automatisch und installiert die hierfür benötigten Komponenten.

Ebenfalls wurde die optionale Installation des Outlook Add-In in das Setup integriert. Das Outlook Add-In kann nun von Anfang an mit der Hauptinstallation ausgewählt werden. Eine separate Installation ist nicht mehr notwendig, jedoch nach wie vor noch möglich.



Nachträgliche Installation des Outlook Add-In direkt über CYCOT OM 2016 per Knopfdruck ohne Admin Rechte  
Sollten Sie das Outlook-Add-In zu einem späteren Zeitpunkt nachinstallieren wollen, können Sie dies nun direkt aus CYCOT OM heraus tun. Administrationsrechte sind hierfür nicht mehr notwendig.



## 6. Erweiterung der Systemvoraussetzungen: Unterstützung von Microsoft Office 2016

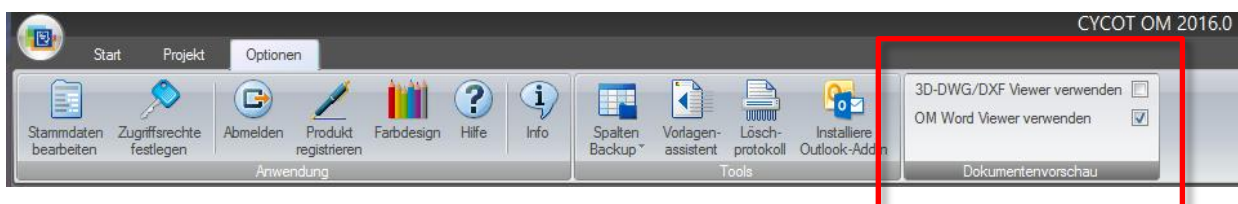
Die Outlookprüfung wurde auf Version 2016 erweitert und die Unterstützung von Office 2016 hinzugefügt. Damit wurden die Systemanforderungen erweitert um die Pakete **Microsoft Office 2016 Home & Business** und **Microsoft Office 2016 Professional**.

Mit CYCOT OM 2016 können Sie nun Microsoft Word 2016, Excel 2016 und Outlook 2016 für die Erstellung Ihrer Dokumente nutzen. Das CYCOT OM Outlook Add-In kann nun auch mit Outlook 2016 verwendet werden.

## 7. CYCOT OM Office: Erweiterung der Optionen für die Dokumentvorschau im Modul Dokumente

Option CYCOT-OM Word Viewer verwenden:

Worddokumente können im Vorschauenfenster nun wahlweise in Word oder im CYCOT OM Viewer angezeigt werden. Mit dem CYCOT OM Viewer werden große Dokumente schneller dargestellt. Typische Wordabfragen zu eventuellen Makroeinstellungen entfallen.



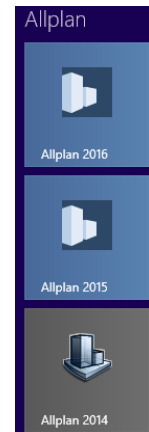
# CYCOT OM – Neues in Version 2016

Option 3D – DWG / DXF Viewer verwenden:

DXF und DWG Dateien können nun wahlweise mit dem CYCOT OM CAD Viewer, oder einem anderen, vom Anwender als Standardanwendung installierten Viewer geöffnet werden

## 8. Unterstützung von mehreren Allplan 64 Bit Versionen (2014 -2016) auf einer Workstation

Die neue Funktion startet bei Bedarf Allplan und CYCOT OM mit erweiterten Berechtigungen neu. Dies wird benötigt, wenn für unterschiedliche Projekte mit Anbindung an unterschiedliche Allplan Versionen die Planverwaltung aktualisiert werden soll.

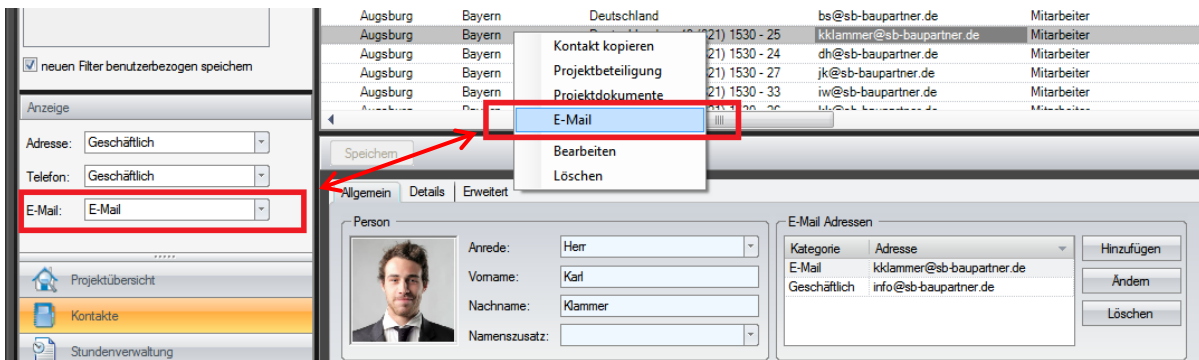


# CYCOT OM – Neues in Version 2016

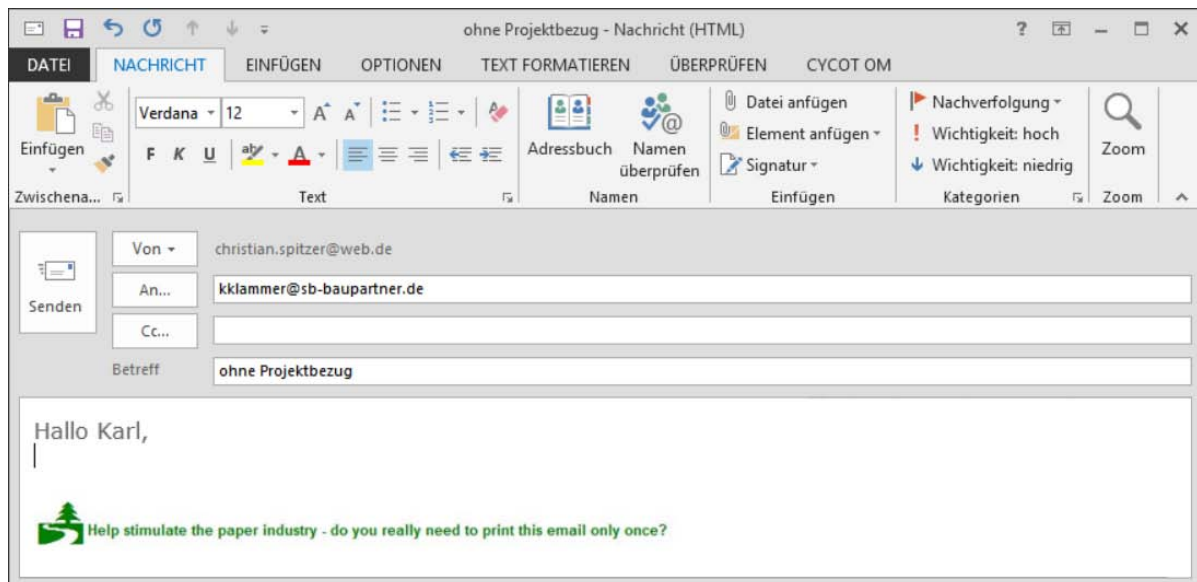
## 9. Versand von E-Mails aus dem Kontakte Modul über Kontextmenü

Mit dieser Funktion können Sie nun Ihre CYCOT OM Kontaktliste für den Versand beliebiger, nicht projektbezogener E-Mails nutzen

Über das Kontextmenü (rechte Maustaste) können Sie nun aus dem Modul Kontakte direkt eine E-Mail versenden, wenn dieser Kontakt über eine E-Mail Adresse verfügt. Wenn der Kontakt über mehrere E-Mail Adressen verfügt, müssen Sie wie auch schon in den Projektkontakten den gewünschten E-Mail Typ (E-Mail, E-Mail 2, E-Mail 3, usw..) im Listenkonfigurationsbereich auswählen.



Outlook startet automatisch eine E-Mail mit der ausgewählten Empfänger Adresse. Da es sich hier um einen Kontakt ohne Projektbezug handelt (= kein Projektkontakt, da nicht aus der jeweiligen Projektkontaktliste ausgewählt) erhalten Sie eine E-Mail ohne Projektbezug.



**Wir hoffen Sie mit unserer neuen Version weiter begeistern zu können!**  
**Viel Erfolg wünscht Ihnen Ihre**  
**CYCOT GmbH**